



FASE 2

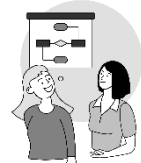
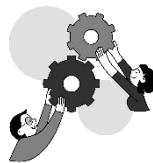


Filocafé

Filocafé

1. Waar in het traject?

Fase 2a. Probleemverkenning



2. Doelstellingen

1. Deelnemers kunnen praten en filosoferen over hun ervaringen met Verstaanbare Zorg.
2. Deelnemers kunnen reflecteren over de uitdaging: Hoe maken we zorg verstaanbaar voor iedereen?
3. Comon leert uit de ervaring van Gentenaars.

3. Context

- Tijdens het Comon matchmakingevent gingen experts in discussie.
- De stem van de Gentenaars zelf hoorden we nog niet.
- Inclusiviteit is een kernthema, daarom organiseren we de filocafés in diverse talen.
- Comon deed hiervoor een beroep op Avansa Regio Gent.

4. Verloop

1. Onthaal met broodje en drankje (30 min)
2. Welkom in het Engels (13 min)
3. Welkom in het Turks en Arabisch (2 min)
4. Verplaatsing naar de lokalen (5 min)
5. Filosofisch gesprek in deelgroepen in het Engels, Turks, Arabisch en Nederlands (60 min)
6. Pauze + Verplaatsing naar het Krookcafé (5 min)
7. Gesprek met de gehele groep in het Engels (60 min)
8. Slot (5 min)

5. Praktisch

5.1 Onthaal met broodjes en drankjes

- We voorzien 8 medewerkers (4 begeleiders en 2 vrijwilligers - Avansa, 2 organisatoren - Comon).
- Alle medewerkers krijgen een naamsticker.
- Onthaal wordt opgezet in de inkomhal van De Krook.
- Twee vrijwilligers van Avansa doen het onthaal.
- Er is een deelnemerslijst. Namen worden afgevinkt. Deelnemers krijgen een naamsticker.
- Deelnemers worden doorgestuurd naar het Krookcafé voor een broodje en een drankje.

5.2 Welkom in het Engels

- De voertaal tijdens het plenaire welkomstwoord is Engels.
- Inhoudelijk: (a) Hartelijk welkom, (b) Toelichting Comon en thema, (c) Toelichting verloop.
- In het café staan de tafeltjes en stoelen in café-opstelling staan (tafeltjes met 4 à 5 stoelen rond).
- Er is een micro voorzien.

5.3 Welkom in het Turks en Arabisch

- Korte samenvatting van het welkomstwoord in Turks en Arabisch.

5.4 Verplaatsing naar afzonderlijke lokalen

- Alle begeleiders -en hun deelnemers- worden begeleid naar aparte lokalen.

5.5 Filosofisch gesprek in deelgroepen

- Er zijn vier deelgroepen: Nederlandstalig, Engelstalig, Turks en Arabisch.
- In elk groepje vragen we iemand om te noteren, zodat er nadien plenair kan teruggekoppeld worden.
- De begeleiding van elk groepje gebeurt op basis van de richtlijnen: "5.9 Filosofisch gesprek begeleiden".
- Centraal staat de vraag: "Hoe kunnen we gezondheidszorg verstaanbaar maken voor alle Gentenaars?"
- In elk lokaal staat een bord of flipchart, en liggen er stiften.
- De lokaalopstelling is een gesloten U.

5.6 Pauze + verplaatsing naar Krookcafé

- Twee Comon-medewerkers begeleiden alle deelnemers terug van de lokalen naar het Krookcafé.

5.7 Gesprek met de gehele groep

- De begeleider start het plenaire stuk in het Engels, maar informeert bij de deelnemers wat het best verstaanbaar is als gemeenschappelijke voertaal.
- We brengen samen wat er in de verschillende groepen is gezegd:
 - Wat waren de inhoudelijke lijnen waren die aan bod kwamen?
 - Welke struikelblokken zag iedereen?
 - ...
- Elk groepje koppelt terug, nadien krijgt de rest tijd om aan te geven wat herkenbaar is.
- Zo worden alle groepjes overlopen.
- De bedoeling is NIET opnieuw een filocafé te starten, wel te horen wat de inhoudelijke gelijkenissen, verschillen waren tussen de vier groepjes. Hebben die met taal te maken?
- Nadien vraagt de begeleider wat de deelnemers vonden van de avond:
 - “Wat vonden jullie vanavond verrassend?”
 - “Welke uitspraak die je vanavond hoorde, heeft je aan het denken gezet?”
 - “Wat vonden jullie fijn aan de avond?”
 - “Wat vonden jullie moeilijk vanavond?”
 - “Wat neem je mee uit de avond?”
 - “Wat wil je meegeven aan COMON uit deze avond?”

5.8 Slot

De begeleider bedankt iedereen om te komen.

5.9 Filosofisch gesprek begeleiden

5.9.1 Wat maakt een filosofisch gesprek anders dan een klas- of groepsgesprek?

- We gaan van de **inhoud** naar de **vorm**.
- We bekijken en beluisteren goed: Wie zegt iets? Welke argumenten worden gegeven? Als Jan iets zegt en Piet zegt iets: wat hebben beide met elkaar te maken?
- Dat betekent: **vertragen**.
- Wat vaak gebeurt: iemand zegt iets en je hebt instant een buikgevoel daarbij. Al direct beginnen we te discussiëren. Mensen bedenken argumenten bij hun allereerste indruk en gaan zich ingraven in hun stelling die ze verdedigen.
- Bedoeling van het Filocafé: dat eerste buikgevoel **onderzoeken**, in vraag stellen. Dus ook jezelf in vraag stellen.
- Naast vertragen is ook **eigen mening eruit** houden belangrijk.
- Je tool is: **vragen stellen**.
- Stiltes zijn niet erg!
- Graag persoonlijke voorbeelden vragen.
- Bv. “Noem zelf eens een situatie die je hebt meegemaakt waarin de zorg niet verstaanbaar was”.

5.9.2 Vragen die je als begeleider regelmatig kunt stellen

- Als mensen te lang praten: je mag hen onderbreken als het te lang duurt. Of hen laten uitspreken (als het niet te lang duurt) en dan vragen: kan je nu even in twee zinnen zeggen wat je net hebt gezegd?
- Als iemand stil is: niet persé die persoon aanspreken. Maar wel altijd uitnodigen: “Wil er iemand nog iets zeggen?”
- Wat bedoel je met...?
- Welke kant gaan we nu op?

5.9.3 Om te onthouden

1. We praten rond de vraag. De eerste vraag die je stelt als begeleider, is: “Wat bedoelen we eigenlijk met die vraag?” Dus niet direct in antwoorden schieten.
2. We voeren een onderzoek.
3. Meta-onderzoek. Op het einde vraag je als begeleider aan de groep: “Wat vonden we van dit gesprek?”

6. Evaluatie

Een belangrijke bedenking is dat we de dialoog die ontstond tijdens deze dialoogtafels onvoldoende gecapteerd hebben. We hadden deze input beter kunnen verwerken, om het mee te nemen in het vervoltraject. We zijn er dus niet altijd in geslaagd om een duurzame conversatie op gang te brengen. Dat lukte wel tijdens de events zelf, maar onvoldoende over de activiteiten van Comon heen.

7. Auteurs

- Eva Rousselle
- Line Windey
- Jeroen Bourgonjon